

Wichtige Informationen zur Anwendung des Pulverinhalators:

- Verwenden Sie Ihren Inhalator **nicht** zur Anwendung anderer Arzneimittel als Pulverkapseln ("Kapseln").
- Verwenden Sie den Inhalator **nicht** über das Verfallsdatum des Geräts hinaus.

Lesen Sie zuerst die Packungsbeilage und dann diese Gebrauchsanweisung, bevor Sie mit der Anwendung des Pulverinhalators beginnen und jedes Mal, wenn Sie Ihr Rezept einlösen. Möglicherweise sind neue Informationen verfügbar.

Machen Sie sich mit Ihrem Pulverinhalator vertraut:

Wenn Sie zum ersten Mal einen Inhalator anwenden, stellen Sie sicher, dass Sie von Ihrem Arzt ausreichend geschult wurden, bevor Sie den Pulverinhalator anwenden.

Tiotropium Glenmark wird mit in Blistern verpackten Kapseln und einem Pulverinhalator bereitgestellt.

Der Pulverinhalator besteht aus (siehe Abbildung A):

1. Schutzkappe
2. Mundstück
3. Mundstückkante
4. Geräteunterteil
5. Kapselkammer
6. Ansteckknopf
7. Lufteinlassöffnung

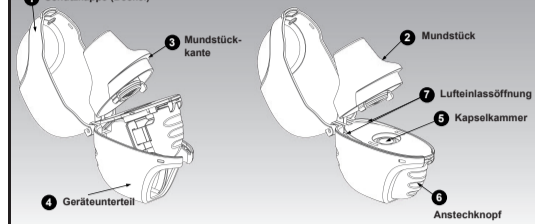


Abbildung A

Die Anwendung Ihrer vollständigen Tagesdosis erfordert 4 Hauptschritte

Schritt 1. Öffnen Ihres Pulverinhalators:

Nachdem Sie Ihren Pulverinhalator aus dem Beutel genommen haben:

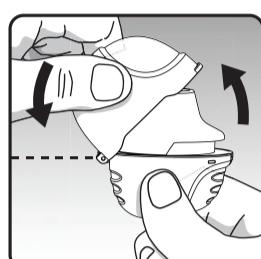


Abbildung B

- Öffnen Sie die Schutzkappe (Deckel), indem Sie den vorderen Grat anheben.
- Ziehen Sie die Schutzkappe (Deckel) nach oben vom Geräteunterteil weg, um das Mundstück freizulegen. (Siehe Abbildung B)

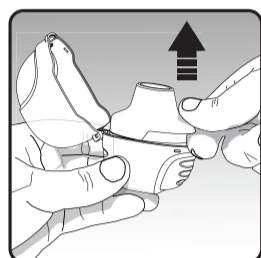


Abbildung C

- Öffnen Sie das Mundstück indem Sie das Mundstück an der Kante nach oben und vom Geräteunterteil wegziehen, so dass die Kapselkammer sichtbar wird (siehe Abbildung C).

Schritt 2. Einsetzen der Kapsel in Ihren Pulverinhalator:

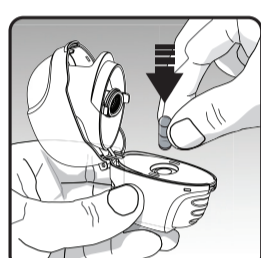


Abbildung D

Entnehmen Sie der Blisterpackung eine Kapsel (unmittelbar vor der Anwendung, siehe Handhabung der Blisterpackung) und legen Sie diese in die Kapselkammer Ihres Pulverinhalators.



Abbildung E

Klappen Sie das Mundstück fest gegen das hellgraue Geräteunterteil, bis Sie einen Klick hören. Lassen Sie dabei die Schutzkappe aufgeklappt. (Siehe Abbildung E)

Schritt 3. Anstechen der Kapsel:



Abbildung F

- Halten Sie den Pulverinhalator mit dem Mundstück nach oben. (Siehe Abbildung F)
- Drücken Sie den Ansteckknopf nur einmal bis zum Anschlag ein und lassen Sie ihn danach wieder los. Die Kapsel wird damit angestochen und das Arzneimittel ist für die Inhalation verfügbar.

- Drücken Sie den Ansteckknopf nicht mehr als einmal.
- Halten Sie Ihren Inhalator aufrecht.
- Schütteln Sie Ihren Pulverinhalator nicht.

Schritt 4. Einnahme Ihrer vollständigen Tagesdosis (2 Inhalationen aus derselben Kapsel):



Abbildung G

Atmen Sie zunächst in einem Atemzug tief aus und entleeren Sie Ihre Lungen von jeglicher Luft. (Siehe Abbildung G)

Wichtig: Atmen Sie nicht in das Mundstück Ihres Pulverinhalators hinein.

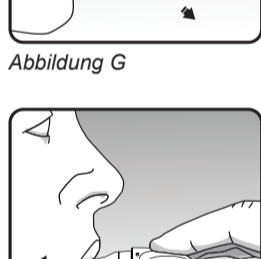


Abbildung H

Nehmen Sie bei Ihrem nächsten Atemzug Ihr Arzneimittel ein:

- **Halten Sie Ihren Kopf aufrecht, während Sie geradeaus schauen.** (Siehe Abbildung H)
- Führen Sie Ihren Pulverinhalator horizontal an Ihren Mund. Blockieren Sie dabei nicht die Lufteinlassöffnungen.

- Umschließen Sie das Mundstück fest mit den Lippen.
- Atmen Sie langsam und tief ein bis Ihre Lungen gefüllt sind. Sie hören und/oder fühlen die Kapsel vibrieren (rasseln). (Siehe Abbildung H)
- Halten Sie Ihren Atem für einige Sekunden an und setzen Sie dabei den Pulverinhalator ab.
- Atmen Sie nun normal weiter. Wiederholen Sie die normale Atmung wieder auf. Wiederholen Sie Schritt 4 einmal, um die Kapsel vollständig zu entleeren.

Wichtig: Drücken Sie den Ansteckknopf **nicht** erneut.

Denken Sie daran: Um jeden Tag Ihre vollständige Arzneimitteldosis zu erhalten, müssen Sie zweimal aus derselben Kapsel inhalieren. Stellen Sie sicher, dass Sie jedes Mal vollständig ausatmen, bevor Sie aus Ihrem Pulverinhalator inhalieren.

Pflege und Aufbewahrung Ihres Pulverinhalators:

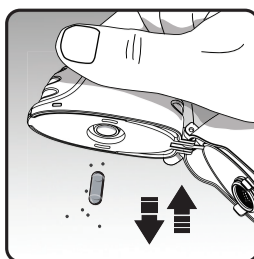


Abbildung I

Öffnen Sie nach Anwendung Ihrer täglichen Dosis das Mundstück und lassen Sie die gebrauchte Kapsel aus Ihrem Pulverinhalator in einen Abfallbehälter fallen. Entfernen Sie alle Kapselstücke oder Pulverrückstände, indem

Sie Ihren Pulverinhalator auf den Kopf stellen und vorsichtig, aber fest darauf klopfen (Siehe Abbildung I).

Zur Aufbewahrung Ihres Pulverinhalators verschließen Sie Mundstück und Schutzkappe wieder.

Bewahren Sie den Pulverinhalator bei Raumtemperatur (nicht über 30 °C) auf.

Reinigung Ihres Pulverinhalators:

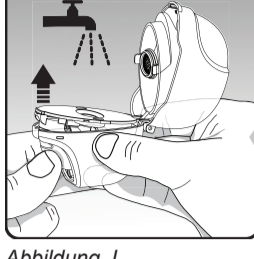


Abbildung J

Reinigen Sie Ihren Pulverinhalator einmal pro Monat. (Siehe Abbildung J)

Der Trockenvorgang Ihres Pulverinhalators nach der Reinigung dauert 24 Stunden.

- Verwenden Sie keine Reinigungs- oder Waschmittel.
- Geben Sie Ihren Pulverinhalator nicht in die Spülmaschine zur Reinigung.

Reinigungsschritte:

- Klappen Sie die Schutzkappe und das Mundstück nacheinander auf.
- Öffnen Sie anschließend das Geräteunterteil durch Hochdrücken des Ansteckknopfes.
- Suchen Sie in der Kapselkammer nach Kapselstücken oder Pulverrückständen. Wenn vorhanden, klopfen Sie sie heraus.
- Spülen Sie Ihren Pulverinhalator mit warmem Wasser und drücken Sie den Ansteckknopf einige Male, damit sich die Kapselkammer und Anstechnadel unter fließendem Wasser befinden. Überprüfen Sie, ob alle Pulverrückstände oder Bruchstücke von Kapseln entfernt wurden.
- Trocknen Sie Ihren Pulverinhalator sorgfältig, indem Sie das restliche Wasser auf ein Papierhandtuch schütten. Lassen Sie ihn anschließend mit geöffneter Schutzkappe, Mundstück und Geräteunterteil an der Luft trocknen, so dass er vollständig trocken wird.
- Verwenden Sie **keinen** Fön, um Ihren Pulverinhalator zu trocknen.
- Verwenden Sie Ihren Pulverinhalator **nicht**, wenn er nass ist. Die Außenseite des Mundstücks können Sie bei Bedarf mit einem feuchten Tuch reinigen.

Handhabung der Blisterpackung

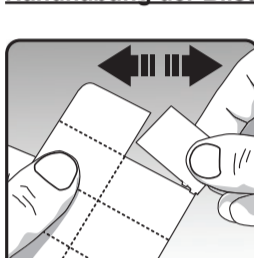


Abbildung K

Trennen Sie jeden Tag nur eine Blisterzelle entlang der Perforation vom Blisterstreifen ab. (Siehe Abbildung K)



Abbildung L

Entnehmen Sie die Kapsel aus dem Blister:

- Schneiden Sie die Folie nicht durch und verwenden Sie keine scharfen Werkzeuge, um die Kapsel aus dem Blister zu entnehmen.

- Biegen Sie eine der mit einem Pfeil markierten Ecken nach oben und trennen Sie die Aluminiumfoliensichten voneinander.
- Ziehen Sie die bedruckte Folie ab, bis Sie die gesamte Kapsel sehen (**erst unmittelbar vor der Anwendung**). (Siehe Abbildung L)
- **Falls dabei versehentlich eine zweite Kapsel der Luft ausgesetzt wird, muss diese verworfen werden.**



Abbildung M

Jede Kapsel enthält nur eine kleine Menge Pulver. (Siehe Abbildung M) Dies ist eine volle Dosis.

Öffnen Sie die Kapsel nicht, da sie sonst möglicherweise nicht verwendbar ist.

Nützliche Hinweise

Um sicherzustellen, dass Sie Ihre vollständige Arzneimitteldosis richtig anwenden:

- Drücken Sie den Ansteckknopf einmal; inhalieren Sie zweimal; atmen Sie vor jeder der beiden Inhalationen vollständig aus.
- Halten Sie Ihren Pulverinhalator mit dem Mundstück nach oben, während Sie den Ansteckknopf drücken.
- **Drücken Sie den Ansteckknopf einmal**, um die Kapsel anzustechen.
- Atmen Sie nicht in das Mundstück Ihres Pulverinhalators hinein.
- Halten Sie beim Inhalieren Ihren Pulverinhalator in horizontaler Position und Ihren Kopf aufrecht, während Sie geradeaus schauen.
- Suchen Sie in der Kapselkammer nach Kapselstücken oder Pulverrückständen. Wenn Stücke oder Pulver zu sehen sind, klopfen Sie sie heraus.
- Reinigen Sie Ihren Pulverinhalator einmal pro Monat und lassen Sie ihn gründlich trocknen.

Zusätzliche Informationen:

- Das Gerät ist für Erwachsene (ab 18 Jahren) bestimmt, die eine pulmonale Verabreichung eines Arzneimittels benötigen
- Für dieses Gerät sind keine Gegenanzeigen bekannt.
- Es gibt keine besonderen Vorsichtsmaßnahmen für die Geräteunterhaltung.
- Verwenden Sie das Gerät **nicht**, wenn es sichtbar beschädigt ist oder wenn eine Kapsel im Gerät zurückbleibt.
- Wenden Sie sich an einen Arzt, Apotheker oder eine medizinische Fachkraft, wenn Sie eine ungewöhnliche Reaktion bei der Anwendung des Geräts bemerken.

Hersteller

des Pulverinhalators:

Phargentis SA
Via Figino 6
6917 Barbengo
Schweiz

Version: IFU-V9.2 SEP 2020 PL-DE