

GEBRAUCHSINFORMATION: INFORMATION FÜR ANWENDER

Olanzapin Heumann 10 mg Schmelztabletten

Lesen Sie die gesamte Packungsbeilage sorgfältig durch, bevor Sie mit der Einnahme dieses Arzneimittels beginnen, denn sie enthält wichtige Informationen.

- Heben Sie die Packungsbeilage auf. Vielleicht möchten Sie diese später nochmals lesen.
- Wenn Sie weitere Fragen haben, wenden Sie sich an Ihren Arzt oder Apotheker.
- Dieses Arzneimittel wurde Ihnen persönlich verschrieben. Geben Sie es nicht an Dritte weiter. Es kann anderen Menschen schaden, auch wenn diese die gleichen Beschwerden haben wie Sie.
- Wenn Sie eine der aufgeführten Nebenwirkungen bemerken, wenden Sie sich an Ihren Arzt oder Apotheker. Dies gilt auch für Nebenwirkungen, die nicht in dieser Packungsbeilage angegeben sind. Siehe Abschnitt 4.

Was in dieser Packungsbeilage steht

1. Was ist Olanzapin Heumann und wofür wird es angewendet?
2. Was sollten Sie vor der Einnahme von Olanzapin Heumann beachten?
3. Wie ist Olanzapin Heumann einzunehmen?
4. Welche Nebenwirkungen sind möglich?
5. Wie ist Olanzapin Heumann aufzubewahren?
6. Inhalt der Packung und weitere Informationen

1. WAS IST OLANZAPIN HEUMANN UND WOFÜR WIRD ES ANGEWENDET?

Olanzapin Heumann enthält den Wirkstoff Olanzapin. Olanzapin Heumann gehört zu einer Gruppe von Arzneimitteln, die Antipsychotika genannt werden, und wird zur Behandlung der folgenden Krankheitsbilder eingesetzt:

- Schizophrenie, einer Krankheit mit Symptomen wie Hören, Sehen oder Fühlen von Dingen, die nicht wirklich da sind, irrigen Überzeugungen, ungewöhnlichem Misstrauen und Rückzug von der Umwelt. Patienten mit dieser Krankheit können sich außerdem depressiv, ängstlich oder angespannt fühlen.
- mäßig schwere bis schwere manische Episoden, einem Zustand mit Symptomen wie Aufgeregtheit und Hochstimmung.

Es konnte gezeigt werden, dass Olanzapin dem Wiederauftreten dieser Symptome bei Patienten mit bipolarer Störung, deren manische Episoden auf eine Olanzapin-Behandlung angesprochen haben, vorbeugt.

2. WAS SOLLTEN SIE VOR DER EINNAHME VON OLANZAPIN HEUMANN BEACHTEN?

Olanzapin Heumann darf nicht eingenommen werden,

- wenn Sie allergisch gegen Olanzapin oder einen der in Abschnitt 6. genannten sonstigen Bestandteile dieses Arzneimittels sind. Eine allergische Reaktion kann sich als Hautausschlag, Juckreiz, geschwollenes Gesicht, geschwollene Lippen oder Atemnot bemerkbar machen. Wenn dies bei Ihnen aufgetreten ist, sagen Sie es bitte Ihrem Arzt.
- wenn bei Ihnen früher Augenprobleme wie bestimmte Glaukomarten (erhöhter Druck im Auge) festgestellt wurden.

Warnhinweise und Vorsichtsmaßnahmen

Bitte sprechen Sie mit Ihrem Arzt oder Apotheker, bevor Sie Olanzapin Heumann einnehmen.

- Bei älteren Patienten mit Demenz wird die Anwendung von Olanzapin nicht empfohlen, da schwerwiegende Nebenwirkungen auftreten können.
- Vergleichbare Arzneimittel können ungewöhnliche Bewegungen, vor allem des Gesichts oder der Zunge, auslösen. Falls dies während der Einnahme von Olanzapin Heumann auftritt, wenden Sie sich bitte an Ihren Arzt.
- Sehr selten können vergleichbare Arzneimittel eine Kombination von Fieber, raschem Atmen, Schwitzen, Muskelsteifheit und Benommenheit oder Schläfrigkeit hervorrufen. Wenn dies eintritt, setzen Sie sich sofort mit Ihrem Arzt in Verbindung.
- Bei Patienten, die Olanzapin einnehmen, wurde Gewichtszunahme beobachtet. Sie und Ihr Arzt sollten Ihr Gewicht regelmäßig überprüfen. Wenden Sie sich bei Bedarf an einen Ernährungsberater bzw. befolgen Sie einen Diätplan.
- Bei Patienten, die Olanzapin einnehmen, wurden hohe Blutzuckerspiegel und hohe Blutfettwerte (Triglyceride und Cholesterin) beobachtet. Ihr Arzt sollte Ihren Blutzucker- und bestimmte Blutfettspiegel überprüfen, bevor Sie mit der Einnahme von Olanzapin beginnen, sowie regelmäßig während der Behandlung.
- Teilen Sie Ihrem Arzt mit, wenn Sie oder ein Verwandter schon einmal venöse Thrombosen (Blutgerinnsel) hatten, denn derartige Arzneimittel werden mit dem Auftreten von Blutgerinnseln in Verbindung gebracht.

Wenn Sie an einer der folgenden Krankheiten leiden, sagen Sie es bitte sobald wie möglich Ihrem Arzt:

- Schlaganfall, oder Schlaganfall mit geringgradiger Schädigung (kurzzeitige Symptome eines Schlaganfalls)
- Parkinsonsche Erkrankung
- Schwierigkeiten mit der Prostata
- Darmverschluss (paralytischer Ileus)
- Leber- oder Nierenerkrankung
- Blutbildveränderungen
- Herzerkrankung
- Diabetes
- Krampfanfälle
- Salzverlust aufgrund von anhaltendem, schwerem Durchfall und Erbrechen oder Einnahme von Diuretika

Wenn Sie unter Demenz leiden, sollen Sie oder die für Ihre Pflege zuständige Person/Ihr Angehöriger Ihrem Arzt mitteilen, ob Sie jemals einen Schlaganfall oder Schlaganfall mit geringgradiger Schädigung hatten.

Falls Sie über 65 Jahre alt sind, sollten Sie als routinemäßige Vorsichtsmaßnahme von Ihrem Arzt den Blutdruck überwachen lassen.

Kinder und Jugendliche

Olanzapin ist nicht für Patienten unter 18 Jahren geeignet.

Einnahme von Olanzapin Heumann zusammen mit anderen Arzneimitteln

Bitte nehmen Sie während der Behandlung mit Olanzapin Heumann andere Arzneimittel nur dann ein, wenn Ihr Arzt es Ihnen erlaubt. Sie können sich benommen fühlen, wenn Sie Olanzapin zusammen

mit Antidepressiva oder Arzneimitteln gegen Angstzustände oder zum Schlafen (Tranquilizer) nehmen.

Informieren Sie Ihren Arzt oder Apotheker, wenn Sie andere Arzneimittel anwenden, kürzlich andere Arzneimittel angewendet haben oder beabsichtigen, andere Arzneimittel anzuwenden.

Informieren Sie Ihren Arzt, insbesondere wenn Sie Folgendes einnehmen/anwenden:

- Arzneimittel zur Behandlung der Parkinsonschen Erkrankung
- Carbamazepin (ein Antiepileptikum und Stimmungsstabilisator), Fluvoxamin (ein Antidepressivum) oder Ciprofloxacin (ein Antibiotikum), da es notwendig sein kann, Ihre Olanzapin-Dosis zu ändern.

Einnahme von Olanzapin Heumann zusammen mit Alkohol

Trinken Sie keinen Alkohol, wenn Sie mit Olanzapin Heumann behandelt werden, da beides zusammen dazu führen kann, dass Sie sich benommen fühlen.

Schwangerschaft und Stillzeit

Wenn Sie schwanger sind oder stillen, oder wenn Sie vermuten, schwanger zu sein oder beabsichtigen, schwanger zu werden, fragen Sie vor der Einnahme dieses Arzneimittels Ihren Arzt oder Apotheker um Rat.

Da der Wirkstoff aus Olanzapin Heumann in geringen Mengen in die Muttermilch ausgeschieden wird, sollten Sie unter einer Olanzapin-Behandlung nicht stillen.

Bei neugeborenen Babys von Müttern, die Olanzapin im letzten Trimenon (letzte drei Monate der Schwangerschaft) einnahmen, können folgende Symptome auftreten: Zittern, Muskelsteifheit und/oder -schwäche, Schläfrigkeit, Ruhelosigkeit, Atembeschwerden und Schwierigkeiten beim Stillen. Wenn Ihr Baby eines dieser Symptome entwickelt, sollten Sie Ihren Arzt kontaktieren.

Verkehrstüchtigkeit und Fähigkeit zum Bedienen von Maschinen

Es besteht die Gefahr, dass Sie sich benommen fühlen, wenn Ihnen Olanzapin Heumann gegeben wurde. Wenn dies eintritt, führen Sie kein Fahrzeug und bedienen Sie keine Maschinen. Sagen Sie es Ihrem Arzt.

Olanzapin Heumann enthält Aspartam

Dieses Arzneimittel enthält 2,4 mg Aspartam pro Schmelztablette.

Aspartam ist eine Quelle für Phenylalanin. Es kann schädlich sein, wenn Sie eine Phenylketonurie (PKU) haben, eine seltene angeborene Erkrankung, bei der sich Phenylalanin anreichert, weil der Körper es nicht ausreichend abbauen kann.

3. WIE IST OLANZAPIN HEUMANN EINZUNEHMEN?

Nehmen Sie dieses Arzneimittel immer genau nach Absprache mit Ihrem Arzt oder Apotheker ein. Fragen Sie bei Ihrem Arzt oder Apotheker nach, wenn Sie sich nicht sicher sind.

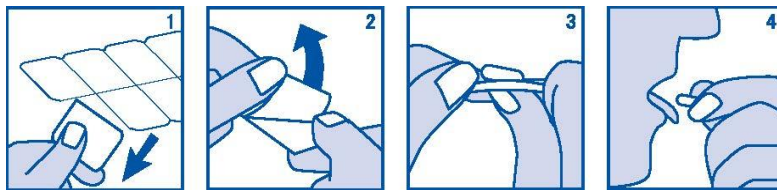
Ihr Arzt wird Ihnen sagen, wie viele Olanzapin Heumann Schmelztabletten und wie lange Sie diese einnehmen sollen. Die tägliche Olanzapin Heumann-Dosis beträgt zwischen 5 und 20 mg. Falls Ihre

Symptome wieder auftreten, sprechen Sie mit Ihrem Arzt. Hören Sie jedoch nicht auf Olanzapin Heumann einzunehmen, es sei denn Ihr Arzt sagt es Ihnen.

Sie sollten Ihre Olanzapin Heumann Schmelztabletten einmal täglich nach den Anweisungen Ihres Arztes einnehmen. Versuchen Sie, die Schmelztabletten immer zur gleichen Tageszeit einzunehmen. Es ist nicht wichtig, ob Sie diese mit oder ohne Nahrung einnehmen. Olanzapin Heumann Schmelztabletten sind zum Einnehmen.

Die Kerbe dient nicht zum Teilen der Tablette. Olanzapin Heumann Schmelztabletten zerbrechen leicht, daher sollten Sie die Schmelztabletten vorsichtig handhaben und unmittelbar nach dem Öffnen der Blisterpackung einnehmen. **Bitte drücken Sie die Tabletten nicht durch die Blisterfolie.** Berühren Sie die Schmelztabletten nicht mit feuchten Händen, da sie dabei leicht brechen könnten.

1. Halten Sie den Blisterstreifen an den Rändern und trennen Sie eine Blisterecke vorsichtig entlang der Perforation vom Rest des Streifens.
2. Ziehen Sie vorsichtig die Blisterrückseite ab.
3. Entnehmen Sie die Tablette behutsam.
4. Nehmen Sie die Tablette in den Mund. Sie wird sich direkt im Mund auflösen, so dass sie leicht geschluckt werden kann. Die aufgelöste Tablette kann mit oder ohne Wasser heruntergeschluckt werden.



Sie können die Schmelztablette auch in einem Glas oder einer Tasse mit Wasser, Orangensaft, Apfelsaft, Milch oder Kaffee lösen. Bei einigen Getränken ändert sich beim Umrühren die Farbe, möglicherweise werden sie trüb. Trinken Sie diese gleich.

Wenn Sie eine größere Menge von Olanzapin Heumann eingenommen haben, als Sie sollten

Patienten, die mehr Olanzapin eingenommen haben, als sie sollten, hatten folgende Symptome: schneller Herzschlag, Agitiertheit/aggressives Verhalten, Sprachstörungen, ungewöhnliche Bewegungen (besonders des Gesichts oder der Zunge) und Bewusstseinsverminderungen. Andere Symptome können sein: plötzlich auftretende Verwirrtheit, Krampfanfälle (Epilepsie), Koma, eine Kombination von Fieber, schnellerem Atmen, Schwitzen, Muskelsteifigkeit und Benommenheit oder Schläfrigkeit, Verlangsamung der Atmung, Aspiration, hoher oder niedriger Blutdruck, Herzrhythmusstörungen. Benachrichtigen Sie bitte sofort Ihren Arzt oder ein Krankenhaus, wenn Sie eines der oben genannten Symptome haben. Zeigen Sie dem Arzt Ihre Tablettenpackung.

Wenn Sie die Einnahme von Olanzapin Heumann vergessen haben

Nehmen Sie Ihre Tabletten sobald Sie sich daran erinnern. Nehmen Sie nicht die doppelte Menge ein, wenn Sie die vorherige Einnahme vergessen haben.

Wenn Sie die Einnahme von Olanzapin Heumann abbrechen

Beenden Sie die Einnahme nicht, nur weil Sie sich besser fühlen. Es ist wichtig, dass Sie Olanzapin Heumann so lange einnehmen, wie Ihr Arzt es Ihnen empfiehlt.

Wenn Sie plötzlich aufhören Olanzapin einzunehmen, können Symptome wie Schwitzen, Schlaflosigkeit, Zittern, Angst oder Übelkeit und Erbrechen auftreten. Ihr Arzt kann Ihnen vorschlagen, die Dosis schrittweise zu reduzieren, bevor Sie die Behandlung beenden.

Wenn Sie weitere Fragen zur Einnahme dieses Arzneimittels haben, wenden Sie sich an Ihren Arzt oder Apotheker.

4. WELCHE NEBENWIRKUNGEN SIND MÖGLICH?

Wie alle Arzneimittel kann auch dieses Arzneimittel Nebenwirkungen haben, die aber nicht bei jedem auftreten müssen.

Informieren Sie sofort Ihren Arzt, wenn Sie Folgendes haben:

- ungewöhnliche Bewegungen (eine häufige Nebenwirkung, von der bis zu 1 von 10 Behandelten betroffen sein können) insbesondere des Gesichts oder der Zunge;
- Blutgerinnsel in den Venen (eine gelegentliche Nebenwirkung, von der bis zu 1 von 100 Behandelten betroffen sein können), vor allem in den Beinen (mit Schwellungen, Schmerzen und Rötungen der Beine), die möglicherweise über die Blutbahn in die Lunge gelangen und dort Brustschmerzen sowie Schwierigkeiten beim Atmen verursachen können. Wenn Sie eines dieser Symptome bei sich beobachten, holen Sie bitte unverzüglich ärztlichen Rat ein;
- eine Kombination aus Fieber, schnellerer Atmung, Schwitzen, Muskelsteifheit, Benommenheit oder Schläfrigkeit (die Häufigkeit dieser Nebenwirkung kann aus den verfügbaren Daten nicht abgeschätzt werden).

Sehr häufige Nebenwirkungen (kann mehr als 1 von 10 Behandelten betreffen) sind Gewichtszunahme, Schläfrigkeit und Erhöhung der Prolaktinwerte im Blut. Zu Beginn der Behandlung können sich einige Patienten schwindlig oder der Ohnmacht nahe fühlen (mit einem langsamen Puls), insbesondere beim Aufstehen aus dem Liegen oder Sitzen. Dies gibt sich üblicherweise von selbst. Falls nicht, sagen Sie es bitte Ihrem Arzt.

Häufige Nebenwirkungen (kann bis zu 1 von 10 Behandelten betreffen) sind Veränderungen der Werte einiger Blutzellen und Blutfettwerte sowie zu Beginn der Behandlung erhöhte Leberwerte; Erhöhung der Zuckerwerte im Blut und Urin; Erhöhung der Harnsäure- und Kreatininphosphokinasewerte (CK) im Blut; verstärktes Hungergefühl; Schwindel; Ruhelosigkeit; Zittern; ungewöhnliche Bewegungen (Dyskinesien); Verstopfung; Mundtrockenheit; Ausschlag; Schwäche; starke Müdigkeit; Wassereinlagerungen, die zu Schwellungen der Hände, Knöchel oder Füße führen; Fieber; Gelenkschmerzen; und sexuelle Funktionsstörungen, wie verminderter Sexualtrieb bei Männern und Frauen oder Erektionsstörungen bei Männern.

Gelegentliche Nebenwirkungen (kann bis zu 1 von 100 Behandelten betreffen) sind Überempfindlichkeit (z. B. Schwellung im Mund und Hals, Juckreiz, Ausschlag); Entwicklung oder Verschlechterung einer Zuckerkrankheit, gelegentlich in Verbindung mit einer Ketoacidose (Ketonkörper in Blut und Urin) oder Koma; Krampfanfälle, eher bei einem Anfallsleiden (Epilepsie) in der Vorgeschichte; Muskelsteifheit oder Muskelkrämpfe (einschließlich Blickkrämpfe); Restless-Legs-Syndrom (Syndrom der ruhelosen Beine); Sprachstörungen; Stottern; langsamer Herzschlag; Empfindlichkeit gegen Sonnenlicht; Nasenbluten; geblähter Bauch; vermehrter Speichelfluss; Gedächtnisverlust oder Vergesslichkeit; Harninkontinenz; Unfähigkeit Wasser zu lassen; Haarausfall; Fehlen oder Abnahme der Regelblutungen und Veränderungen der Brustdrüse bei Männern und Frauen, wie anomale Bildung von Milch oder Vergrößerung.

Seltene Nebenwirkungen (kann bis zu 1 von 1.000 Behandelten betreffen) sind Erniedrigung der normalen Körpertemperatur; Herzrhythmusstörungen; plötzlicher ungeklärter Tod; Entzündung der Bauchspeicheldrüse, die schwere Magenschmerzen, Fieber und Übelkeit verursacht; Lebererkrankungen mit Gelbfärbungen der Haut und der weißen Teile des Auges; Muskelerkrankung, die sich in Form von nicht erklärbaren Schmerzen zeigt, und verlängerte und/oder schmerzhaftere Erektion.

Sehr seltene Nebenwirkungen (kann bis zu 1 von 10.000 Behandelten betreffen) sind allergische Reaktionen wie zum Beispiel durch Arzneimittel verursachter Hautausschlag mit einer Erhöhung der Zahl eosinophiler Granulozyten und weiteren systemischen Symptomen (DRESS). Bei DRESS kommt es anfangs zu grippeähnlichen Symptomen und Hautausschlag im Gesicht und anschließend zu einem sich ausbreitenden Ausschlag, erhöhter Temperatur, vergrößerten Lymphknoten, erhöhten Leberwerten und einer Erhöhung der Zahl bestimmter weißer Blutkörperchen (Eosinophilie), was in Blutuntersuchungen zu sehen ist.

Bei älteren Patienten mit Demenz kann es bei der Einnahme von Olanzapin zu Schlaganfall, Lungenentzündung, Harninkontinenz, Stürzen, extremer Müdigkeit, optischen Halluzinationen, Erhöhung der Körpertemperatur, Hautrötung und Schwierigkeiten beim Gehen kommen. In dieser speziellen Patientengruppe wurden damit zusammenhängend einige Todesfälle berichtet.

Bei Patienten mit Parkinsonscher Erkrankung kann Olanzapin die Symptome verschlechtern.

Meldung von Nebenwirkungen

Wenn Sie Nebenwirkungen bemerken, wenden Sie sich an Ihren Arzt oder Apotheker. Dies gilt auch für Nebenwirkungen, die nicht in dieser Packungsbeilage angegeben sind.

Sie können Nebenwirkungen auch direkt dem Bundesinstitut für Arzneimittel und Medizinprodukte, Abt. Pharmakovigilanz, Kurt-Georg-Kiesinger-Allee 3, 53175 Bonn, Webseite: www.bfarm.de, anzeigen. Indem Sie Nebenwirkungen melden, können Sie dazu beitragen, dass mehr Informationen über die Sicherheit dieses Arzneimittels zur Verfügung gestellt werden.

5. WIE IST OLANZAPIN HEUMANN AUFZUBEWAHREN?

Bewahren Sie dieses Arzneimittel für Kinder unzugänglich auf.

Sie dürfen dieses Arzneimittel nach dem auf der Blisterpackung und dem Umkarton nach „Verwendbar bis“ angegebenen Verfallsdatum nicht mehr verwenden. Das Verfallsdatum bezieht sich auf den letzten Tag des angegebenen Monats.

Nicht über 25 °C lagern.

In der Originalverpackung aufbewahren, um den Inhalt vor Licht zu schützen.

Entsorgen Sie Arzneimittel niemals über das Abwasser (z. B. nicht über die Toilette oder das Waschbecken). Fragen Sie in Ihrer Apotheke, wie das Arzneimittel zu entsorgen ist, wenn Sie es nicht mehr verwenden. Sie tragen damit zum Schutz der Umwelt bei. Weitere Informationen finden Sie unter www.bfarm.de/arzneimittelentsorgung.

6. INHALT DER PACKUNG UND WEITERE INFORMATIONEN

Was Olanzapin Heumann enthält

- Der Wirkstoff ist: Olanzapin. Eine Schmelztablette enthält 10 mg Olanzapin.
- Die sonstigen Bestandteile sind:
Mannitol, Aspartam (E 951), Crospovidon (Typ A), mikrokristalline Cellulose, Magnesiumstearat (Ph. Eur.) [pflanzlich]

Wie Olanzapin Heumann aussieht und Inhalt der Packung

Olanzapin Heumann 10 mg Schmelztabletten sind gelbe, runde, flache, nicht-überzogene Tabletten mit abgeschrägten Kanten und Schmuckkerbe auf einer Seite und der Prägung „10“ auf der anderen Seite.

Packungsgrößen: 10, 14, 28, 30, 35, 50, 56 und 70 Schmelztabletten.

Es werden möglicherweise nicht alle Packungsgrößen in den Verkehr gebracht.

Pharmazeutischer Unternehmer

HEUMANN PHARMA

GmbH & Co. Generica KG
Südwestpark 50 • 90449 Nürnberg
E-Mail: info@heumann.de

Mitvertrieb:

Heunet Pharma GmbH
Südwestpark 50
90449 Nürnberg

Hersteller

HEUMANN PHARMA

GmbH & Co. Generica KG
Südwestpark 50 • 90449 Nürnberg

Diese Packungsbeilage wurde zuletzt überarbeitet im August 2022.

Verschreibungspflichtig